



אקורד • אֶכּוֹרְד • aChord

פסיכולוגיה חברתית: علم النفس الاجتماعي للتغيير الاجتماعي
לשינוי חברתי Social Psychology for Social Change



המכללה
האקדמית
לחינוך

האוניברסיטה העברית בירושלים
THE HEBREW UNIVERSITY OF JERUSALEM
الجامعة العبرية في اورشليم القدس



המוסד האקדמי המכיל

במסגרת השתלמות שונות, מגוון ורב תרבותיות

עינת לוי

5.7.21

9:00-9:20 התכנסות
ורקע לסדנה

9:20-10:15 מודל המוסד
האקדמי
המכיל

10:30-11:15 הכלה בעיתות
משבר

11:15-11:30 עיבוד במליאה
סיכום

1. היכרות עם ידע על הכלה באקדמיה.

2. תרגול מודל יישומי להבנת תמונת

ההכלה וקבלת רעיונות מעשיים לפעולה.

3. הכלה בעיתות משבר- רקע ודרכי

התמודדות.

מי אנחנו?

האוניברסיטה העברית בירושלים
THE HEBREW UNIVERSITY OF JERUSALEM



אקורד • אֶכּוֹרְד • aChord

פסיכולוגיה חברתית • علم النفس الاجتماعي للتغيير الاجتماعي
לשינוי חברתי • Social Psychology for Social Change

חזון

לקדם יחסים שיויוניים, סובלניים ומכבדים בין הקבוצות החברתיות והאתניות השונות בחברה הישראלית ובין החברה הישראלית לחברות השכנות במרחב. זאת, באמצעות פיתוח ידע יישומי וכלים חדשניים ומבוססי-מחקר מתחום הפסיכולוגיה החברתית ורתימת השדה לשימוש רחב ואפקטיבי בהם.

פרקטיקה



תיאוריה



"DIVERSITY is being invited to the party. INCLUSION is being asked to dance."

Verna Meyers

גיוון - תמהיל הקבוצות המיוצגות במכללה.

הכלה - שיתוף כלל הקבוצות בשיח ובמשאבים השונים - זהותיים וחומרניים.



איך הפסיכולוגיה החברתית מסתכלת על גיוון?





עבור
האקדמיה

עבור
שוק התעסוקה



מחקר "מגע באקדמיה" שערך מרכז אקורד מראה כי:

✓ המרחב האקדמי, אינו מצליח לממש את הפוטנציאל לקידום יחסים טובים ושוויוניים בין הקבוצות. לעיתים הוא מזיק ליחסים אלו.

✓ למידה משותפת בקבוצות קטנות ומגוונות משפיעה לטובה על חשיבה סטראוטיפית ויחסים בין הקבוצות.



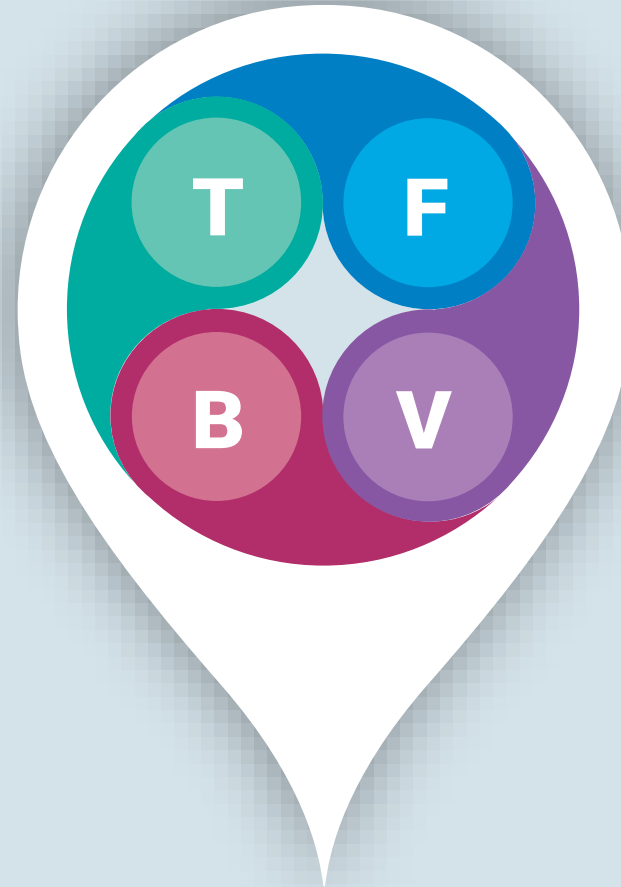
Rainbow drawn on concrete pavement. Image: Alex Jackman, Unsplash

✓ ופה אתן נכנסות ונכנסים לתמונה ←

המוסד האקדמי המכיל

סובלנות
וקרבה חברתית

שייכות

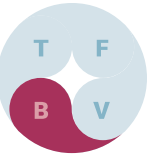


הוגנות ורגישות
לאי שוויון

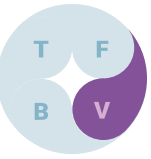
קול

הכיתה המכילה

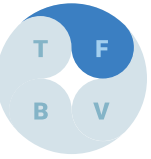
מהי שייכות בגופים אקדמיים?



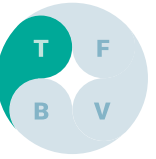
היכולת של סטודנטים.ות וחברי.ות סגל, ללא תלות בשיוכם הקבוצתי, לחוש ולתפוס את עצמם כחלק מהמוסד האקדמי בו הם לומדים/ עובדים ולהרגיש מקובלים על עובדיו ותלמידיו.



היכולת של סטודנטיות.ים וחבריות.ות סגל, ללא תלות בשיוכם הקבוצתי, להרגיש כי הם יכולים להביא לידי ביטוי מחשבות, דעות ורעיונות באופן מלא ואותנטי במרחב המוסדי.



היכולת של המוסד האקדמי לייצר שוויון הזדמנויות וחוויה של הוגנות לסטודנטיות.ות
ולחבריות.ות הסגל.



היכולת והמוטיבציה של המוסד האקדמי, חברי.ות סגל וסטודנטים.ות לקלוט ולקבל עובדים ותלמידים מקבוצות הנמצאות כיום בגיוון בהשכלה הגבוהה בענפי תעסוקה מסוימים.



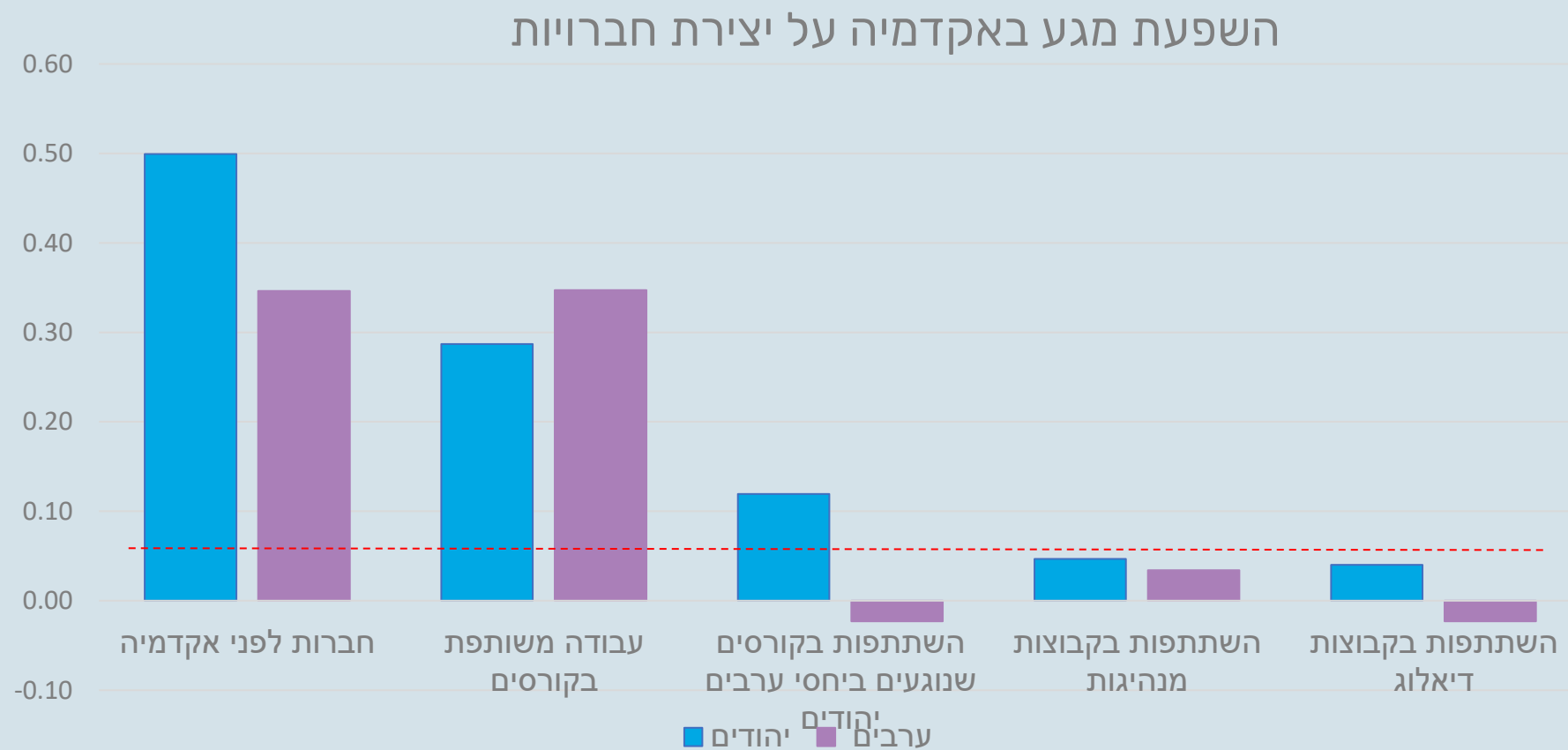
הכיתה היא מקום שמזמין לשיחה, לחשיבה ביקורתית, החופש להביע דעה הוא מצופה, אבל גם בזה יש גבולות. והגבולות הם גבולות הכיתה המכילה.

יצירת כיתה מכילה דורשת פעולה, היא לא קורת מעצמה.

העדר פעולה פוגעת בחוויית ההכלה ומכאן ביכולת הלמידה: יוצרת קושי לסטודנטים. יות להתפנות רגשית וקוגניטיבית ללמידה, להביא את מלוא הפוטנציאל הלמידה לכדי מימוש ולהפחית מערך הדיון האקדמי בכיתה.

איזה מגע מקדם חברויות בין ערבים ליהודים?

עבודה משותפת בקורסים היא מנבא משמעותי ליצירת חברויות בקרב סטודנטים ערבים ויהודים





אז איך זה נראה בכיתה?

1. שתפו סוגייה משמעותית הנובעת מהמפגש בין קבוצות בכיתה (בזמן שגרה).

2. תארו את תמהיל הקבוצה והתייחסו במידת האפשר לקשר בין הזהות שלכם.ן-המרצה, לתמהיל הזהויות בכיתה.

3. נסו להסביר את הסוגייה במונחים של מודל המוסד האקדמי המכיל.

4. הציעו הציעו דרך פעולה (אחת או שתיים) להתמודדות עם הסוגיה?