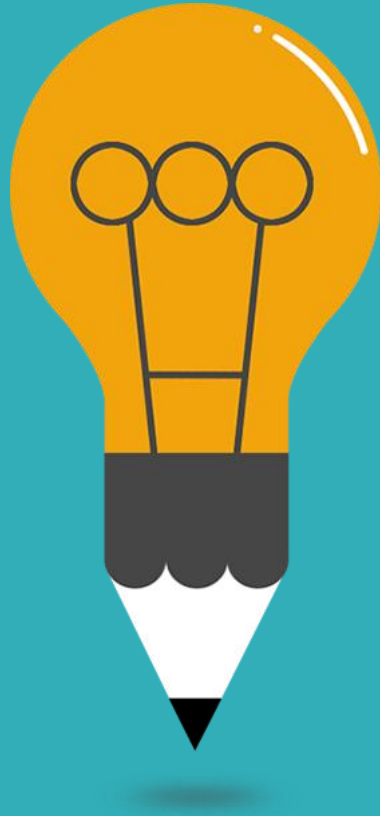


אגף תכנים תכניות הכשרה והשתלמויות
מינהל חברה ונוער
מחוז דרום



סטאז' בחינוך בלתי פורמלי בהתמחות חברתית קהילתית

תהליך הסטאז' בישראל

□ החל משנת תש"ס חלה בישראל **חובת** התמחות בהוראה למורים לצורך קבלת רישיון הוראה

(חוזר מנכ"ל, תשס"ד 9(ב), 2004).

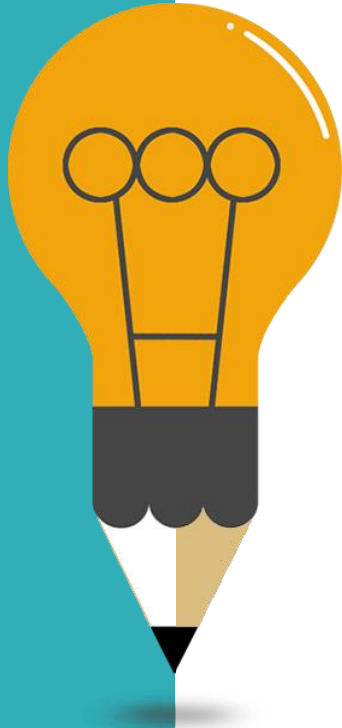
□ חוזר המנכ"ל המחייב: תשעה/4(ג) 8.2-24 התמחות וכניסה להוראה

□ בדומה, החל מ-תשע"א חלה **חובת** התמחות גם על עובדי חינוך לצורך הוצאת רישיון עובד חינוך

חוזר מנכ"ל עא/6(ב) מפברואר 2011 (8.2-19) הכשרת עובדי חינוך ושילובם במסגרות החינוך הבלתי פורמלי



מטרת שנת ההתמחות



התנסות בעבודה

1

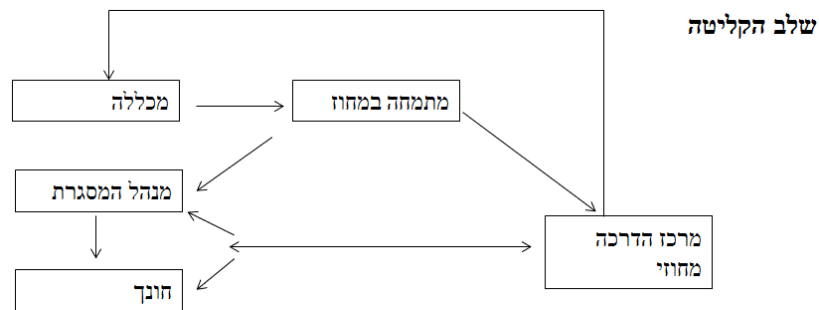
קבלת תמיכה, משוב והכוונה מאנשי מקצוע מנוסים

2

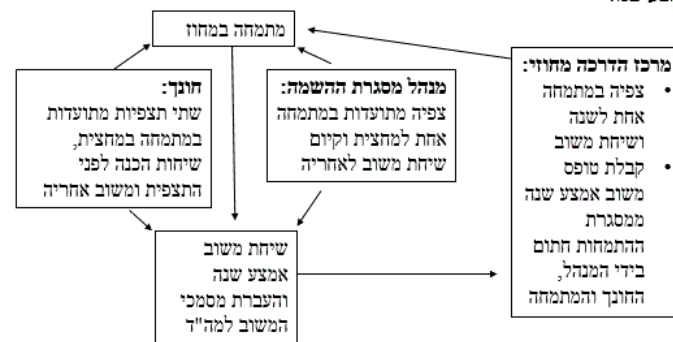
מאפשרת לארגון לבדוק את התאמת העובד לשורותיו

3

מודל קליטת והערכת מתמחים בחינוך בלתי פורמלי בהתמחות חברתית קהילתית



ליווי ומשוב אמצע שנה



הערכה מסכמת



נהלים לביצוע שנת ההתמחות בחינוך חברתי קהילתי



קבלת רישיון
עובד חינוך



החונך והחניכה



רישום להתמחות
ואישור מסגרת
הסטאז' עד ה-1.9



כניסה לשנת ההתמחות
ואיתור מסגרת
ההתמחות עד ה-1.9

כניסה לשנת ההתמחות ואיתור מסגרת ההתמחות:

- המתמחה הינו בוגר תעודת עובד חינוך או בעל 80% מסך החובות בלימודים.
- על המתמחה מוטלת האחריות לחפש עבודה בכוחות עצמו. באפשרותו לפנות למנהלת המה"ד או לממונה חח"ק במחוז לסיוע באיתור מקומות עבודה זמינים.
- על היקף העבודה להיות לא פחות משליש משרה (12 שעות שבועיות). במידה והמתמחה מבצע באותה השנה בנוסף גם סטאז' בהוראה, יעבוד 12 ש"ש בהוראה ו-12 ש"ש בחינוך חברתי קהילתי.
- משך זמן ההתמחות 12 חודשים.
- על העבודה לכלול עבודה בפועל עם ילדים ובני נוער (מכיתה א' ועד "צעירים" בגילאי 25).
- ההדרכה תינתן לקבוצת חניכים של לפחות 8 משתתפים קבועים.
- על המסגרת והתפקיד להיות מאושרים לפי "חוברת מסגרות מאושרות" ואוגדן בעלי תפקידים של מינהל חברה ונוער ולעבור אישור סופי של מרכז ההדרכה.
- התפקיד חייב להיות בעל אופי חברתי קהילתי ולכלול היבטים של הדרכה והובלת קבוצה ההתמחות תהיה בשכר.

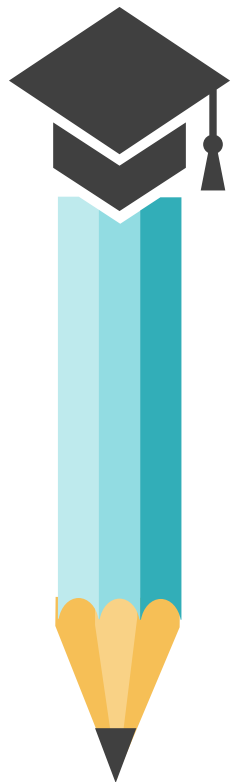


רישום להתמחות ואישור מסגרת:

- על המתמחה לפנות טרום שנת ההתמחות ולא יאוחר מה-1.9 לאישור מסגרת ההתמחות למנהלת המה"ד במחוז בו הוא עתיד לעבוד.
- על מסגרת ההתמחות להיות מאושרת על ידי מנהלת המה"ד המחוזי (בשיתוף עם הממונה המקצועי) במחוז בו מתבצעת ההתמחות.
- על המתמחה להירשם לסדנת סטאז' במוסד אקדמי מוכר.
- על המתמחה להירשם במקביל בטופס מקוון במכללה בה הוא נרשם לסדנת הסטאז'. יש לוודא שהטופס אותו הוא ממלא ייעודי להתמחות בחינוך חברתי קהילתי בלבד.
- על המתמחה למלא את טופס ההרשמה המצורף לצורך אישור פרטי ההתמחות (מסגרת, תפקיד וחונך) מול מנהלת המה"ד.

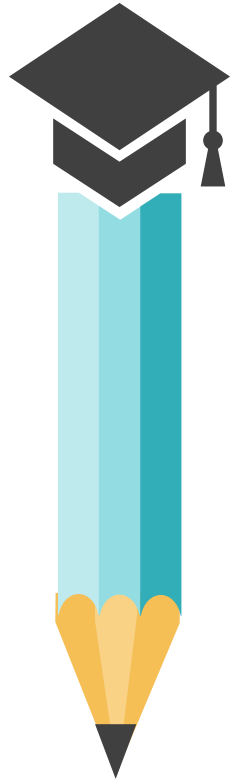
טופס הרשמה לסטאז' מחוז דרום

- במידה והמסגרת או התפקיד לא יאושרו, על המתמחה לחפש מקום השמה חלופי.
- אין להתחיל סטאז' ללא אישור מסגרת ההשמה והתפקיד ע"י מרכז ההדרכה.



החונך והחניכה:

- אישור החונך נעשה בידי מנהלת המה"ד.
- המתמחה, לאחר היוועצות במנהל המסגרת החינוכית, יוכל להציע חונך מטעם המסגרת שייבדק על ידי המאשרים.
- על החונך להיות אדם בעל 4 שנות ניסיון לפחות בעבודה חברתית קהילתית, בעל יכולת ונכונות לספק תמיכה רגשית ומקצועית ולשמש כתובת זמינה לשאלותיו והתלבטויותיו, כמו גם מקור להעצמתו.
- החונך ייפגש עם המתמחה אחת לשבוע במשך שעה. במידה והמרחק הגיאוגרפי גדול תתקיימנה הפגישות אחת לשבועיים למשך שעתיים. תוכן המפגש יכלול תכנים מעבודתו של המתמחה, תצפיות ומשוב על עבודתו.
- החונך יקבל את משכורתו ממשרד החינוך באמצעות המכללה בה נרשם המתמחה לסדנת ההתמחות.
- במידה והמתמחה מבצע באותה השנה סטאז' כפול (חח"ק והוראה), יקבל שני חונכים (אחד לכל תחום), אך ישתתף בסדנת סטאז' אחת.



תצפיות במתמחה:

- התצפיות במתמחה הן המקור התיעודי להערכת עבודתו.
- בכל מחצית נדרש שיצפו במתמחה-
מנהל המסגרת החינוכית- פעם אחת
החונך- פעמיים
מנהלת המה"ד או מי מטעמה- פעם אחת.
- על התצפיות להיות מתועדות בכתב. יש לבצע לקראתן שיחת הכנה עם המתמחה, ולאחריהן לבצע שיחת משוב.



משוב אמצע שנה:

- באמצע השנה (15.1) יתקיים משוב אמצע במסגרת החינוכית של המתמחה על ידי מנהל המסגרת החינוכית בנוכחות החונך והמתמחה. מטרת המשוב לדון בנקודות חוזק והתנהגויות לשיפור אצל המתמחה. סיכום השיחה ייכתב בטופס ידני (משוב אמצע שנה).
- עותק ממשוב אמצע שנה יועבר ליחידת הסטאז' / במכללה ולמנהלת המה"ד במחוז.



הערכה מסכמת:

- בסוף כל שנה, ב-31.5 תבוצע הערכה מסכמת.
- ההערכה המסכמת תתבצע במערכת המקוונת בידי מנהל המה"ד (בשתי"פ עם מנהל המסגרת החינוכית) והחונך. המתמחה יתבקש להעריך את עצמו. מנהל המה"ד ישגר את תוצאות ההערכה למשרד החינוך.
- לאחר שיגור תוצאותיה למשרד החינוך אגף התמחות וכניסה להוראה ינפיק אישור על מעבר שנת ההתמחות בהצלחה או על חובה לחזור עליה בהתאם להחלטת הוועדה.



מפת ממדים להערכת

עובדי החינוך החברתי קהילתי הבלתי פורמלי



מקצועיות ותפיסת תפקיד	פיתוח תהליכים חברתיים-קהילתיים ויישומם	הכרת מרחב החינוך החברתי-קהילתי: תוכן, אוכלוסייה וארגון
 <p>התנהלות אתית מקצועית ביחס לחניכים, לבעלי תפקידים ולקהילה</p> <ul style="list-style-type: none"> שמירה על כללי אתיקה בעבודה עם העובדים, עם החניכים ועם הקהילה הקפדה על הנהלים המקובלים בתחום ובארגון ייצוג הארגון בפני החניכים והקהילה בצורה נאמנה מכוונות רגשית לשמיעת צורכי הפרט, הקבוצה, הארגון והקהילה 	 <p>בניית תוכנית עבודה המותאמת לצרכים הקבוצתיים והקהילתיים ויישומה</p> <ul style="list-style-type: none"> הגדרת מטרות ויעדים לעבודה בקהילה ובקבוצה כתיבת תוכנית עבודה חינוכית שנתית, כולל לז'ז' לביצוע ומדדי הצלחה, ויישומה רתימת קהל היעד למימוש התוכנית החינוכית העמקת הקשרים בין החניכים, הקהילה וגורמי החינוך הפועלים בה 	 <p>הכרת מושגי יסוד, תכנים ותוכניות בחינוך הבלתי פורמלי</p> <ul style="list-style-type: none"> בקאות במושגי יסוד של החב"פ וביישומם בשדה (פדגוגיה חברתית, עקרונות החב"פ ועוד) הכרת ליבת החינוך הבלתי פורמלי ודרכי הטמעתה הכרת תוכניות חינוכיות של מיינהל חברה ונוער
 <p>השתלבות מיטבית בארגון</p> <ul style="list-style-type: none"> מעורבות פעילה בחיי הארגון יצירת קשרי עבודה משמעותיים ושיתופי פעולה עם מקבילים לעבודה ועם הממונים קבלת משוב מעמיתים ומתן משוב קידום מטרת הארגון בדרכים מנוונות ויצירתיות 	 <p>פיתוח תהליך קבוצתי מיטבי ויישומו</p> <ul style="list-style-type: none"> ניוס בני נוער וגיבושם לקבוצה חברתית פעילה עיצוב נורמות התנהגות ושיח מיטביים בקבוצה הובלת תהליך קבוצתי מובנה מהירות עד פרידה עידוד הנוער לזימה ולמנהיגות 	 <p>הכרת מאפייני הקהילה וצרכיה</p> <ul style="list-style-type: none"> ידע על אבחון קהילה ועל מיפיה הכרת קהילת היעד ומאפייניה זהוי צרכים ואתגרים הייחודיים לקהילה
 <p>מוטיבציה ללמידה ולהתפתחות מקצועית</p> <ul style="list-style-type: none"> מלוי מוטיבציה להתפתחות מקצועית וללמידה ממנהלים, מעמיתים ומחניכים השתתפות בשיחות משוב ורפלקציה ויישום המסקנות השתתפות בהשתלמויות, בכנסים ובמיני עיון יישום הנלמד בעשייה השוטפת בצורה מושכלת 	 <p>שימוש במתודות הדרכה מותאמות ומגוונות</p> <ul style="list-style-type: none"> שימוש במתודות הדרכה מגוונות בקבוצה (משחקי חברה, שית וזיון, משחקי תפקידים, דינוי דילמה ועוד) הובלת תהליכי עיבוד ורפלקציה של התנסויות חברתיות שימוש בכלים מקוונים (לצורך ניסוי, לשמירה על קשר, להדהוד ועוד) 	 <p>הבנת הגיל המודרך והאופי הייחודי של הקבוצה</p> <ul style="list-style-type: none"> ידע במאפייני גיל הקבוצה ובאתגריה הכרת האתגרים האישיים והקבוצתיים של החניכים הכרת אסטרטגיות פעולה המותאמות לקבוצה ולקהילה
 <p>זימות ויכולת ארגון</p> <ul style="list-style-type: none"> תפיסת תפקיד רחבה ומנוחנת חזון יכולת לקיים שותפויות עם גופים ועם גורמים רלוונטיים זימות וארגון אירועים עם הקבוצה ובקהילה עמידה במשימות הארגוניות שמתווים העובד והממונים עליו 	 <p>ביצוע תהליכים פרטניים עם החניכים</p> <ul style="list-style-type: none"> היכרות טובה עם החניכים ועם עולמם קיום קשר חם, דואג ואכפת עם החניכים קיום שיחות אישיות עם החניכים לאורך השנה עידוד החניכים למיצוי אישי ולאחריות חברתית 	 <p>הכרת המרחב הארגוני והרשותי</p> <ul style="list-style-type: none"> הכרת מבנה הארגון, בעלי תפקידים ותחומי אחריותם הכרת בעלי תפקידים ברשות המקומית הכרת כלים ותהליכים לקידום תוכניות ברמה ארגונית ורשותית (ניסוי משאבים, קבלת אישורים וביצוע פרויקט)

קבלת רישיון עובד חינוך:

- לאחר קבלת תוצאות הוועדה יוכל המתמחה להגיש בקשה לקבלת רישיון עובד חינוך מכוח אדם בהוראה.
- המתמחה יגיש את האישור על מעבר שנת הסטאז' בהצלחה יחד עם מסמכי האקדמיים ואישור על סיום סדנת התמחות לגבי מירב יצחקי, אגף בכיר, כוח אדם בהוראה במשרד החינוך בירושלים בטופס ייעודי לבקשת רישיון עובד חינוך ויקבל את רישיונו.



צ'ק ליסט למתמחה



חיפוש עבודה

השתתפות בסדנת סטאז' במוסד אקדמי

מפגשים שבועיים עם החונך

ביצוע משוב אמצע שנה (הערכה מעצבת) ב-15.1

ביצוע הערכה מסכמת ב-31.5

מעבר בהצלחה של שנת ההתמחות

הגשת בקשה לקבלת רישיון עובד חינוך מכוח אדם בהוראה



בהצלחה!